



Értékesítési Alapokmány

az egészséges táplálást elősegítő tápok
állatorvosi klinikákon és rendelőkben történő forgalmazásához




ROYAL CANIN

A Royal Canin küldetése

„A Royal Canin küldetése, hogy az egészségközpontú táplálás révén mindenkor a lehető legpontosabb és legmegfelelőbb táplálási válaszokat adja a kutyák és a macskák specifikus szükségleteire, kihasználva a kutya- és macskatenyésztőkkel és más szakemberekkel való együttműködése során szerzett mélyreható tudományos ismereteit és tapasztalatait.”



“

Táplálékok legyen az orvosságod!

Hippokratész

”

A Royal Canin értékei

Tudás és Tisztelet

Amint azt a „Tudás és Tisztelet” cégjelkép összefoglalja, a Royal Canin márkafilozófiája a kutyákra és a macskákra vonatkozó egyedülálló látásmódot testesít meg – azt a meggyőződést, hogy azért kell tisztelnünk őket, amik: vagyis mert állatok. A „Tudás és Tisztelet” már 1968 óta alapvető etikai vezérfonal a Royal Canin számára.

Első az állat

Ez a látásmód nagy felelősséget ró ránk: azt a kötelességet, hogy folyamatosan bővítsük az állatokkal és azok morfológiai, élettani és táplálkozási jellemzőivel kapcsolatos ismereteinket, hogy olyan tápokot állíthassunk elő a számukra, melyek garantáltan megfelelnek tényleges szükségleteiknek.

MÉRFÖLDKÖVEK A TERMÉK-INNOVÁCIÓ TERÜLETÉN

1970

SZÁRAZ ÉS LEVES

Az első száraz táp és komplett levespor kutyák és kölyökkutyák számára.



1980

AGR

Egy nagy jelentőségű innováció: az első táp **nagytestű fajtákba tartozó kölyökkutyák** számára, amely figyelembe vetszi az életkort és a testméretet egyaránt



1994

RCFI

Az első tápsor **macskák és kölyökmacskák** számára.



1997

MÉRET

1 méret, 1 életkor, 1 táp: A Royal Canin utakat nyit egy új terület felé.



1998

VET CAT NEUTEURED

Az első táp, melyet speciálisan az **ivartalanított macskák** számára állítottak össze. Kizárólag az állatorvosi rendelők számára.



1999

PERSIAN 30

Az első táp, melyet testreszabottan **egy adott macskafajta** – a perzsa macska – **igényeinek megfelelően állítottak össze.** Ezt követte 2002-ben a Yorkshireknek összeállított táp.



2003

VET DIET

Megelőző és gyógyító hatású **diétás tápok** kutyák és macskák számára, melyeket az állatorvosi rendelők forgalmaztak.



2008

FAJTA

1 fajta, 1 táp: egy tápsor, amely több mint 25 kutya- és macskafajta specifikus igényeinek megfelelően állítottak össze. Az egészségközpontú táplálás teljesen új dimenzióba lép.



2010

GASTROINTESTINAL

Minden problémához a legjobb megoldás: **a tápanyag komponensek megfelelő arányának megválasztásával.**



Az állat az innováció fókuszában

A macskák és a kutyák táplálkozási igényeinek **ismerete és megfigyelése**



Aktív vevőszolgálat és szakmai szolgáltatások

mindenkor és minden országban, azzal a céllal, hogy folyamatosan javítsuk termékeinket és szolgáltatásainkat

Az innovációkat elismerik:

- 150 kutya- és 120 macskafajta a Royal Canin központjában
- Tenyésztő partnereink
- A kutya- és a macskatulajdonosok

Partneri viszony a szakemberekkel

Gyümölcsöző párbeszéd több mint száz tenyésztő partnerrel – felbecsülhetetlen értékű visszaigazolás a gyakorlatban dolgozó szakértőktől

Egyedülálló szakértelem

- Formulánként több mint 70 tápanyag
- Az alapanyagok szigorú kiválasztása
- Megalkuvást nem ismerő élelmiszerminőségi és élelmiszerbiztonsági szabványok

Szakértelem a táplálás területén

A Royal Canin szakértelmének sarokköve a kutatás-fejlesztés. Állatorvosokból és takarmányozási szakértőkből álló csapatunk szenedélyesen elkötelezett a következő feladatok ellátása mellett:

- ! A kutyák és a macskák folyamatos megfigyelése és tanulmányozása, ezáltal a rájuk vonatkozó ismeretek folyamatos gazdagítása.
- ! Egyre pontosabb táplálási válaszok kidolgozása, melyek megfelelnek a kutyák és a macskák specifikus igényeinek.
- ! Formuláink teljesítményének folyamatos javítása a tápérték (fehérje-, lipid-, vitamin- és nyomelem-tartalom), az emészthetőség és az ízletesség tekintetében.



Akkor ismerjük az állatokat, ha tisztában vagyunk pontos tápanyagszükségletükkel



- A macskák szigorúan húsevő állatok, a kutyákkal ellentétben.**
- Ízérzékelésük még a kutyákénál is kevésbé jól fejlett.**
- Egyes tápanyagok nélkülözhetetlenek az anyagcseréjükhöz, mivel a macskák nem képesek azokat előállítani.**
- A macskák „majszorgató” állatok – naponta sokszor esznek.**
- Emésztőrendszerük eltér a kutyákétól: beleik rövidebbek, és a táplálék gyorsabban áthalad rajtuk.**

30 fog, köztük 12 metszőfog, 4 szemfog, 10 előzáfog és 4 zápfog.

A macskák gyomra sokkal savasabb, mint az emberé (hogy meg tudják emésztani a zsákmányukat és el tudják pusztítani az ártalmas baktériumokat).

Belükben kevesebb baktériumféleség van, mint az ember belében.

Nagyon kevés ízlelőbimbójuk van – a macskák ízérzékelése még a kutyákénál is kevésbé jól fejlett.

A macskák ragadozó húsevő állatok: összes foguknak vágószéle van.



A vékonybél rövid, emiatt a macskák nem képesek jól megemészteni a szénhidrátokat

A macskák nyálában nincsenek emésztőenzimek (nincs előemésztés).

A macskák gyomra folyamatosan „aktív”. Szeretnek sokszor (naponta 10–16 alkalommal) kis mennyiségeket enni.



A macska megfelelő táplálása

azt jelenti, hogy olyan tápot választunk a számára, amely biztosítja az anyagcseréjéhez szükséges összes létfontosságú tápanyagot, a következőktől függően:

- ÉLETKOR:** Növekedés – az emésztés és az immunitás szempontjából kulcsfontosságú időszak.
- FAJTA:** Maine Coon, perzsa, szíami, brit rövidszőrű, szfinx.
- ÉLETMÓD:** Inkább lakásban élő vagy elsősorban a szabadba kijáró.
- ÉLETTANI ÁLLAPOT:** Ivartalanítás, túlsúly, elhízás, vemhesség.
- IDŐSZAKOS VAGY ÁLLANDÓ ÉRZÉKENYSÉG:** Emésztőszervi, száj/fog, bőr, stb.
- A SZŐRZET TÍPUSA:** Félhosszú vagy hosszú szőrű.



Hatalmas erejű, de egymáshoz rögzített állkapcsok, melyek segítségével tépik, de nem képesek megrágni a táplálékot.

42 foguk van, köztük 12 metszőfog, 4 szemfog, 16 előzáfog és 10 zápfog.

A kutyák nyálában nincsenek emésztőenzimek.

A kutya gyomra nagymértékben képes kitágulni (adaptálódott a ritka, naponta 1–3-szori evéshez)

Keves ízlelőbimbójuk van – a kutyák ízérzékelő képessége gyenge.



A kutyák gyomra sokkal savasabb, mint az emberé (hogy el tudják pusztítani az ártalmas baktériumokat).

A kutyák belében kevesebb baktériumféle van, mint az emberében (az ember mindenevő, ezért többféle táplálékot kell megemésztenie).

Vékonybélük rövid, emiatt a kutyák nem képesek könnyen megemészteni a szénhidrátokat.

- A kutyák:** anélkül nyelik le a táplálékot, hogy megízlelnék azt.
- Szaglásuk** – amely a legfejlettebb érzékelő képességük – kulcsfontosságú szerepet játszik a táplálékuk kiválasztásában.
- Hatalmas erejű állkapcsaik egymáshoz rögzítettek, **segítségükkel tépik, de nem képesek megrágni a táplálékot.**
- Vékonybélük rövid,** emiatt nem képesek megfelelően megemészteni a szénhidrátokat.
- Korlátozott emésztőkapacitásuk** nem alkalmas a változatos táplálék megemésztésére.

Az egyes fajták között alapvető különbségek vannak a testsúly és a felnőttkori testméret tekintetében:

KISTESTŰ KUTYÁK

- Felnőttkori testsúly **< 10 kg**
- Hosszú várható élettartam: **14 - 16 év**
- Rövid, körülbelül **8 - 10 hónapos** növekedési időszak

KÖZEPES TESTŰ KUTYÁK

- Felnőttkori testsúly **11 to 25 kg**
- Viszonylag hosszú várható élettartam: **12 - 14 év**
- Körülbelül **12 hónapos** növekedési időszak

NAGYTESTŰ KUTYÁK

- Felnőttkori testsúly **26 to 45 kg**
- Várható élettartam: **9 to 10 év**
- Hosszú, **15 hónapos** növekedési időszak

ÓRIÁS TESTŰ KUTYÁK

- Felnőttkori testsúly **> 45 kg up to 100 kg**
- Rövid várható élettartam: **7 - 9 év**
- Nagyon hosszú, **18 hónapos** növekedési időszak

A kutya megfelelő táplálása

azt jelenti, hogy olyan tápot választunk a számára, amely biztosítja az anyagcseréjéhez szükséges összes létfontosságú tápanyagot, a következőktől függően:

- **MÉRET:** Kistestű (Mini), közepes testű (Medium), nagytestű (Maxi) vagy óriás testű (Giant)
- **ÉLETKOR:** Növekedés – az emésztés és az immunitás szempontjából kulcsfontosságú időszak.
- **FAJTA**
- **ÉLETMÓD:** Keveset mozgó, nagyon aktív, sportkutya, munkakutya.
- **ÉRZÉKENYSÉG:** Emésztőszervi, száj/fog, bőr, hízásra való hajlamosság stb.
- **ÉLETTANI ÁLLAPOT:** Ivartalanítás, vemhesség, szoptatás, túlsúly, elhízás, stb.

Az egészségközpontú táplálás: a Royal Canin igazi területe

A tápanyagok fontosabbak mint az összetevők

Az elmúlt harminc évben a legnagyobb állateledel-gyártók által összeállított tápok pozitív hatást gyakoroltak a kutyák és a macskák egészségére. A mai becslések szerint az elmúlt 15 évben mintegy három évvel nőtt a kutyák várható élettartama.

A tápanyagok azok az alkotóelemek, amelyek felépítik a tápot, és létfontosságúak a szervezet funkcióihoz. Több családba csoportosíthatók: fehérjék, szénhidrátok, lipidek, rostok, vitaminok és ásványi anyagok.

Táplálkozástudományi értelemben a kiegyensúlyozott táp a következőket teszi lehetővé:

- rendelkezésre bocsátja a test aktivitásához szükséges energiát,
- ellátja a szervezetet a szervek felépítéséhez és folyamatos megújításához szükséges anyagokkal,
- ellátja a szervezetet a bizonyos kockázatok csökkentésében és a gyógyulási folyamatokban szerepet játszó egyes tápanyagok (antioxidánsok, prebiotikumok, rostok, aminosavak) kis mennyiségeivel.

A Royal Canin táplálási filozófiája

Minden kiegyensúlyozott tápanyag-összetételű (szuperprémium minőségű) táp egy több mint 70 különböző tápanyagból álló „kirakós játék”, melyben az egyes tápanyagok éppen a megfelelő, az állat pontos szükségletét kielégítő mennyiségben vannak jelen.



”Annak köszönhetően, hogy az összetevők helyett inkább a tápanyagokra összpontosítunk, garantálni tudjuk, hogy tápjaink a lehető legjobb tápanyag-összetétellel rendelkeznek.”

70

Egy szuperprémium minőségű táp összeállításához 70 különböző tápanyag szükséges

30

A standard kisállateledek 30 tápanyagot tartalmaznak

15

A „gazdaságos” kisállateledek 15 tápanyagot tartalmaznak

A macskák és a kutyák szükségleteinek megfelelő tápválaszték

- A Royal Canin kisállateledek csaknem 200 különböző formulát képviselnek, és minőségüket több mint 500 irodalmi hivatkozás támasztja alá.
- **Minden egyes tápszemcse maga a koncentrált technológia:** méretét, állagát és alakját gondosan úgy választottuk meg, hogy azok elősegítsék a tápszemcse megragadását és szétrágását, ezáltal a jobb emésztést és az optimális száji- és foghygiéniát.

A Royal Canin nem tűr megalkuvást az élelmiszerbiztonság tekintetében

A Royal Canin kiegyensúlyozott tápanyag-összetételű (szuperprémium minőségű) tápjait a lehető legnagyobb gondossággal állítja elő :

- **Minden alapanyagot** rendkívül szigorú szabványok szerint **válogatnak ki és ellenőriznek** a beszállítás előtt, valamint a feldolgozási folyamat teljes tartama során.
- **Minden egyes alapanyag és táp bekerül a vállalat nyomonkövethetőségi rendszerébe,** amely azonos minden egyes termelőegységben.
- A nyomonkövethetőség biztosítása érdekében **minden termelési fázisban tápszemcse-mintákat vesznek.**

Egészségközpontú táplálás: a kölcsönösség és a partneri viszony forrása

- A Royal Canin a kutyák és a macskák alapos ismeretét tette **fejlesztési tevékenységei sarokkövévé.**
- A különböző partnerekkel (tenyésztőkkel, tudósokkal, állatorvosi iskolákkal, egyetemekkel, stb.) folytatott szoros együttműködésünknek köszönhetően jobban megismerjük a macskák és a kutyák egészségének megőrzését célzó táplálás fontosságát.
- **Az ismeretek terjesztése és tudásmegosztás.** A Royal Canin a szakemberekkel együttműködésben írt nagyszámú szakmai anyagot publikál. Ezek az anyagok összefoglalják a macskákkal és a kutyákkal kapcsolatos alapvető ismereteket, megmagyarázzák az egészségközpontú táplálás alapelveit, és az állatokkal foglalkozó különböző szakemberek – állatorvosok, tenyésztők és szakeladók – igényeinek megfelelően kerülnek összeállításra.



A Royal Canin és partnerei: közös szenvedély



A macskák és a kutyák egészségügyi és táplálási igényei

azok az alapok, amelyekre építjük

egyedre szabott táplálási programjainkat

több mint 200 különböző formula
és 500 irodalmi hivatkozás, melyek

tájékoztatást, tanácsadást és szolgáltatásokat
tesznek szükségessé az állateledelt árusító helyen, hogy
meg tudjunk felelni az állattulajdonosok elvárásainak

hogy a lehető legjobb táplálási
megoldást nyújthassuk,
amely megfelel az egyes állatok
konkrét szükségleteinek



Egymáshoz illő partnerek az egészségközpontú táplálás
alapvető üzenetének hirdetésében.
A Royal Canin minden egyes partner számára **célorientált termékválasztékot,
válogatott értékesítő csapatot és testre szabott szolgáltatásokat** kínál.

SZEMÉLYRE SZABOTT SZOLGÁLTATÁSOK PARTNEREINK SZÁMÁRA

Személyre szabott képzés és támogatás,
melyek segítségével erősíthetik szakemberi imázsukat

- **Képzési programok kiskereskedők számára** a legkülönbözőbb témákban
- **Konferenciák** a tenyésztéssel kapcsolatos kérdésekről
- **Diagnosztikai segédeszközök és személyre szabott továbbképzések** az állatorvosi rendelők számára



A tápajánlás és a vevőtoborzás erőteljes támogatása

- **200.000 „korai napok” készlet** a kölyökkutyák és kölyökmacskák tulajdonosai számára
- **Tematikus bolti események,** promóciós eszközökkel és polcjelölésekkel
- **Segédeszközök az állatorvosok számára,** hogy a táplálást az általuk nyújtott terápiás kezelés folytatásaként pozícionálhassák



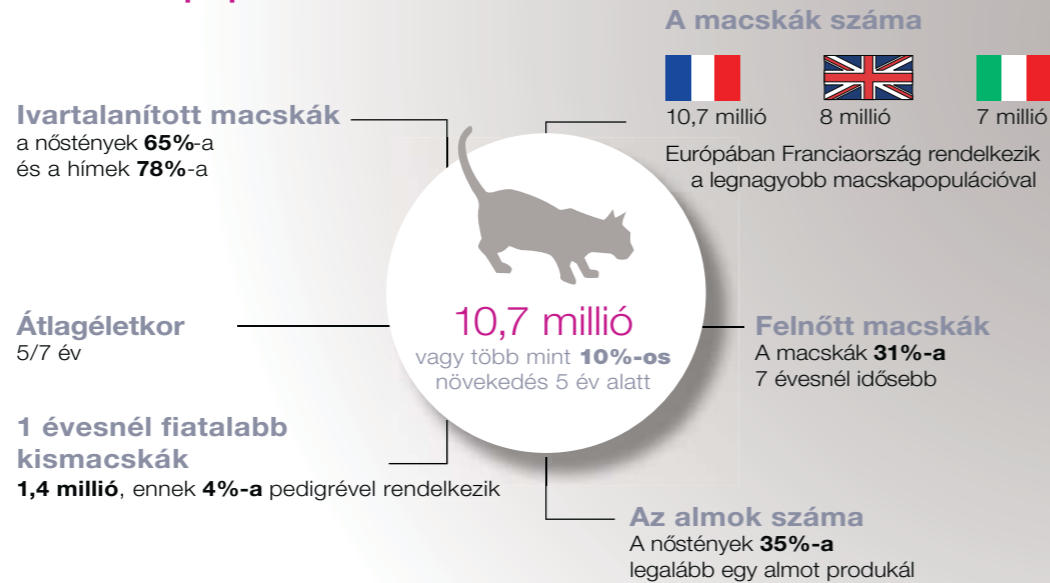
Az értékesítést segítő megoldások

- **Különleges partnerkapcsolatok** a tenyésztőkkel
- **Szolgáltatások reklámozása** az eladási helyeken
- Speciálisan az állatorvosi rendelőkhez adaptált **auditálási, tanácsadási és árukinálási** megoldások



A kutya- és a macskapopuláció és az állattulajdonosok

A macskapopuláció



A Franciaországban legnépszerűbb macskafajták



Eredet

A kölyökmacskák **56%-át** a család vagy a barátok ajándékozzák
22%-ot az utcáról fogadnak be
16%-uk a háztartásban születik
A macskák **4%-át** vásárolják, ebből:
1%-ot tenyésztőtől
1%-ot más macskatulajdonosoktól
2%-ot kisállatos boltokból
2%-uk állatmenhelyekről származik

Macskafajták

Fajták és pedigrek

2007-ben a L.O.O.F. francia macskatorzskönyvben **18.000** születést regisztráltak (ez a szám 5 év alatt 50%-kal nőtt).
A macskák **17%-a pedigrével** rendelkezik vagy asszimilált, ezek 4%-a pedig tisztavérű.

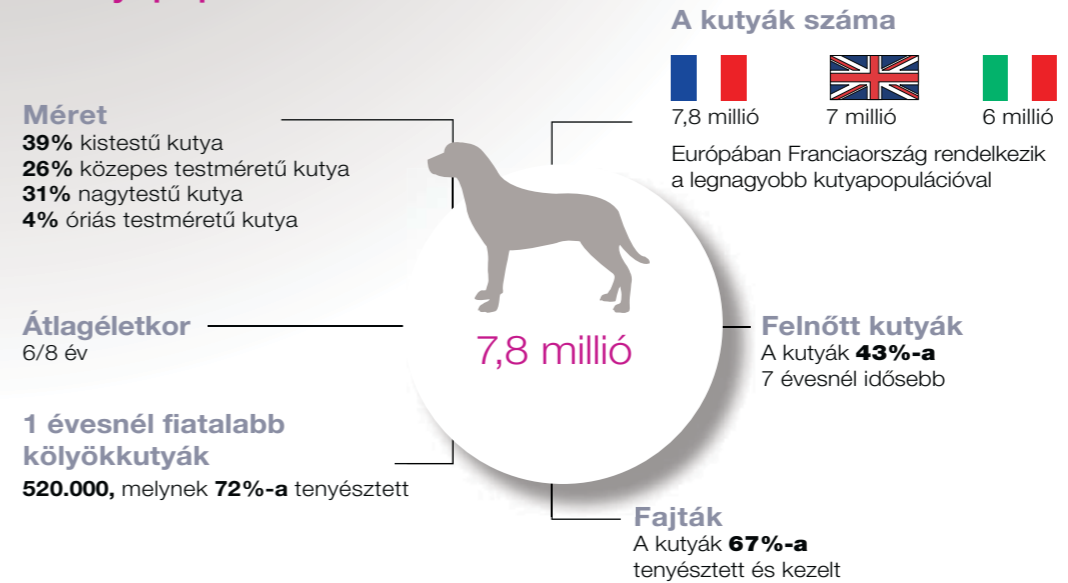
Pedigres macskák (a 2008-as L.O.O.F. nyilvántartások alapján):

- 1 Perzsa
- 2 Birman
- 3 Chartreux
- 4 Maine Coon
- 5 Norvég erdei macska (Norwegian Forest Cat)
- 6 Brit rövidszőrű (British Shorthair)

Tulajdonosok

A francia háztartások **27%-ában** él macska
A macskatulajdonosok **33%-a** legalább egy macskát tart
A macskatulajdonosok **30%-a** több macskát tart

A kutya populáció



Életmód, ivartalanítás

A nőivarú kutyák **40%-a** ivartalanított
A hímivarú kutyák **19%-a** herélt
A szukák **6%-a** kölykezett már

Eredet

A kölyökkutyák **33%-a** kutyatenyésztőktől származik (ez a szám 5 év alatt 5%-kal nőtt)
48% más kutyatulajdonosoktól származik (ez a szám 5 év alatt 2,5%-kal csökkent)
3%-ukat kisállatos boltokban vásárolják (ez a szám 4 év alatt 4%-kal csökkent)

Kutyafajták

Fajták és pedigrek

Pedigres születések**
(a L.O.O.F. francia kutyatorzskönyvben 2008-ban regisztrált születések):

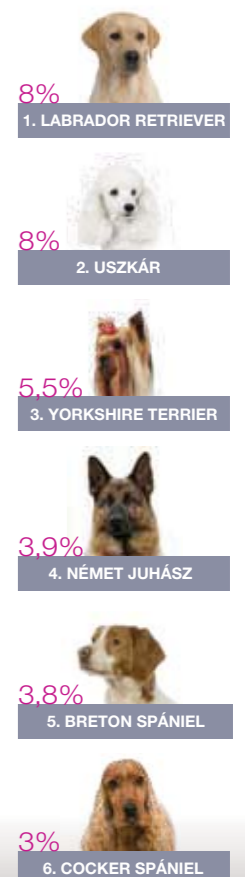
1 Német juhász	11,300	5 Yorkshire Terrier	6,400
2 Golden Retriever	7,800	6 Angol szetter	6,300
3 King Charles spániel	7,200	7 Breton spániel	5,400
4 Labrador Retriever	6,400	8 Francia bulldog	5,200
		9 Angol cocker spániel	5,200
		11 Belga juhász (Malinois)	5,100

Tulajdonosok

A francia háztartások **24%-ában** él kutya
A kutyatulajdonosok **33%-a** legalább egy macskát tart
A kutyatulajdonosok **20%-a** több állatot tart

A Franciaországban legnépszerűbb kutyafajták

(az összes pedigres kutyák vagy a hasonló kutyapopuláció %-ában)



Értékesítési Alapokmány az egészségközpontú táplálást elősegítő tápok állatorvosi klinikákon és rendelőkben történő forgalmazásához

1 Az állatorvos tanácsa

• Az állatorvosi ellátásban részesülő kutyáknak és macskáknak a méretüktől, életkoruktól, anyagcseréjük változásaitól és a kialakuló betegségektől függő specifikus igényeik vannak.

• A Royal Canin azért fejlesztette ki az Állatorvosi Diétás Tápoknak [Veterinary Diet] nevezett tápsort, hogy kielégítse az állatorvosi ellátásban részesülő kutyák és macskák specifikus szükségleteit. Az állat biztonságával és egészségével kapcsolatos pontos javallatok és ellenjavallatok figyelembevételén ezek a tápok olyan táplálást biztosítanak, melyet kifejezetten a terápiával való együttes alkalmazásra terveztek.

• tápok alkalmazásához az állatot kezelő és az országos szabályozó hatóságoknál bejegyzett állatorvos szaktanácsára van szükség. A tápok kizárólag az állatorvos közvetlen felügyelete mellett, az állatorvos feladatkörének részeként szabad forgalmazni. Ennek oka, hogy az állatorvosok rendelkeznek az általuk kezelt állatok egészségére vonatkozó szükséges információkkal és orvosi adatokkal (klinikai vizsgálatok, visszatérő betegségek, jelenleg felírt gyógyszerek, lehetséges viselkedési kérdések).

• A Royal Canin kifejlesztett egy „Fiziológiás/Profilaktikus Állatorvosi Tápoknak” [Vet Care Nutrition] nevezett, az egészségközpontú táplálást [Health Nutrition] célzó tápsort is, amely kiegészíti az állatorvosokon keresztül forgalmazott Állatorvosi Diétás Tápsort.

Ezek kitűnő minőségű tápok, melyeket kifejezetten úgy állítottak össze, hogy kielégítsék a kutyák és a macskák specifikus, a fajtától, az életkortól, a testmérettől, az életmódtól és az ivari állapottól függő táplálási igényeit.

A megfelelő alkalmazás és a teljes hatékonyság biztosítása érdekében e termékek értékesítésének együtt kell járnia a szükséges tájékoztatással és tanácsadással.

2 A tápok alkalmazási előírásainak betartása

• Figyelembe véve a kutya vagy a macska állatorvos által ismert betegségét és az illető betegség által igényelt kezelést, előfordulhat, hogy az állatot egy különleges hosszú távú diétára kell állítani, melyet az állattulajdonosnak meg kell értenie és be kell tartania (az etetési előírások betartása).

• A táplálási programok betartásának elősegítése céljából a Royal Canin az állattulajdonosok tájékoztatását célzó információs eszközöket fejlesztett ki, melyeket az állatorvosok rendelkezésére bocsátott (tematikus berendezési tárgyak, az állatok testsúlyának lemérésére szolgáló terület, ismeretterjesztő fali poszterek, tájékoztató anyagok).

• Az állatorvos az állatorvosi rendelőkben arra használja ezeket az eszközöket, hogy a lehető legteljesebb körű tájékoztatást nyújtsa az állattulajdonosoknak kedvencük szükségleteiről.

3 A Royal Canin termékeivel kapcsolatos szakképzés

• A Royal Canin által kifejlesztett tápok specifikus természete és a klinikai táplálkozástudomány területén tett előrelépések nélkülözhetetlenné teszik az előzetes képzést és a folyamatos továbbképzést.

• Az állatorvosok és az állatorvosi asszisztensek kötelezettséget vállalnak arra nézve, hogy részt vesznek a Royal Canin által a termékekkel kapcsolatban nyújtott képzési programokban.

• Az állatorvosok és az állatorvosi asszisztensek számára a Szakmai Értékesítési csapat tagjai és a Royal Canin táplálástudományra szakosodott állatorvosai – akik a legalaposabban ismerik az egyes tápok előnyeit és alkalmazási módját – szerveznek tematikus képzési programokat. A Royal Canin által ajánlott táplálási megoldások segítségével e képzési programok válaszokat adnak az elhízás, a húgyúti rendellenességek, az ivartalanítás és egyéb állapotok által felvetett kérdésekre.

• A képzési tanfolyamok kiegészítéseként az állatorvosok és az állatorvosi asszisztensek rendelkezésére állnak a Royal Canin különféle kiadványai (enciklopédia, Focus, külön e célra létrehozott weblap, stb.) is.



4 Kapcsolt szolgáltatások

• A speciális diétán tartott állatoknak megfelelő, egyedre szabott ellátásra van szükségük.

• A Royal Canin egy sor szolgáltatást kínál az állatorvosok számára, melyek elősegítik a betegségek diagnosztizálását és az állatok táplálási szükségleteinek nyomon követését (hólyagkövek elemzése, mérlegek, súlygörbe felvétele, ivartalanítást követő segítségnyújtás, stb.).

• Annak érdekében, hogy az állatnak a lehető legnagyobb előnye származzon a javasolt különleges táplálási programból, az állatorvos a diétás táp felírásakor ellátja az állattulajdonost a megfelelő segédeszközökkel (tápszemcse-mérleg, a diétás táp etetésére szolgáló tál, diétalabdacs, stb.).

